



ДЕРЖАВНІ БУДІВЕЛЬНІ НОРМИ УКРАЇНИ

Споруди транспорту

**АВТОСТОЯНКИ І ГАРАЖІ
ДЛЯ ЛЕГКОВИХ АВТОМОБІЛІВ**

ДБН В.2.3-15:2007

Зміна № 2

Видання офіційне

Київ
Міністерство регіонального розвитку, будівництва
та житлово-комунального господарства України
2019



ДЕРЖАВНІ БУДІВЕЛЬНІ НОРМИ УКРАЇНИ

Споруди транспорту

**АВТОСТОЯНКИ І ГАРАЖІ
ДЛЯ ЛЕГКОВИХ АВТОМОБІЛІВ**

ДБН В.2.3-15:2007

Зміна № 2

Видання офіційне

Київ
Мінрегіон України
2019

Мінрегіон України, 2019

Видавець нормативних документів у галузі будівництва
і промисловості будівельних матеріалів Мінрегіону України
Державне підприємство "Укрархбудінформ"

Сторінка 1
Сторінок 14

Зміна № 2 ДБН В.2.3-15:2007

Споруди транспорту.

Автостоянки і гаражі для легкових автомобілів

- 1 РОЗРОБЛЕНО: Публічне акціонерне товариство "Український зональний науково-дослідний і проектний інститут по цивільному будівництву" (ПАТ "КІЇВЗНДІЕП)
- За участю: Український науково-дослідний інститут цивільного захисту Державної служби України з надзвичайних ситуацій
- 2 ВНЕСЕНО: Департамент з питань проектування об'єктів будівництва, технічного регулювання та науково-технічного розвитку Мінрегіону України
- 3 ЗАТВЕРДЖЕНО ТА НАДАНО ЧИННОСТІ: наказ Мінрегіону від 25.09.2018 р. № 252, з першого числа місяця, що настає через 90 днів з дня її опублікування в офіційному друкованому виданні Міністерства "Інформаційний бюлетень Міністерства регіонального розвитку, будівництва та житлово-комунального господарства України" (з 2019-07-01)

ТЕКСТ ЗМІНИ

Розділ 1 "СФЕРА ЗАСТОСУВАННЯ"

У першому абзаці **розділу 1** виключити слова: "(на відведеній у встановленому порядку земельній ділянці)" та "які мають відповідну ліцензію і здійснюють їх проектування та будівництво, а також для замовників проектів і організацій, що погоджують і затверджують проектну документацію".

У другому абзаці в першому реченні після слів "легкових автомобілів" поставити кому та доповнити словами "транспортних засобів з електричними двигунами (одним чи декількома)", далі – за текстом.

Третій абзац викласти в новій редакції:

"Норми не поширюються на будівлі, споруди та приміщення:

– для зберігання легкових автомобілів з двигунами, що працюють на стисненому природному газі (СПГ), скрапленому вуглеводневому газі (СВГ) та транспортних засобів, що використовують декілька видів палива, одним з яких є СПГ та/або СВГ;

– для автобусів і вантажних автомобілів, проектування яких здійснюється згідно з вимогами ВСН 01, ВНТП-СГІП-46-16 та інших нормативних документів".

Виключити останній абзац.

По всьому тексту слова "зрідженому вуглеводневому газі (ЗВГ)" замінити на "скрапленому вуглеводневому газі (СВГ)".

Розділ 4 "ЗАГАЛЬНІ ПОЛОЖЕННЯ"

У **4.1** посилання "ДБН 360" замінити на: "ДБН Б.2.2-12".

Другий абзац пункту **4.3** викласти в новій редакції:

"Допускається розташування гаражів під громадськими будівлями і спорудами закладів харчування, спорту, культури та охорони здоров'я (окрім корпусів з палатами), у закладах освіти (за винятком закладів дошкільної освіти, у тому числі будинків дитини, закладів загальної середньої освіти); при цьому гараж має бути відділений протипожежним перекриттям REI 180, технічні приміщення зазначених закладів мають бути відокремлені від гаражу суцільною протипожежною стіною 1-го типу; гараж повинен мати самостійні шляхи евакуації, відокремлені інженерні системи".

Третій абзац **4.3** доповнити словами: ", які зареєстровані або є власниками квартир у цих будинках".

В останньому абзаці **4.3** вилучити слова: "на незабудованій території" та "(за відповідного обґрунтування)".

Пункт **4.3** доповнити новим абзацом такого змісту:

"Під час проектування гаражів за цими Нормами цокольні поверхи гаражів слід відносити до надземних, а підвальні – до підземних поверхів".

У 4.5 посилання "ДБН 360" замінити на: "ДБН Б.2.2-12".

У першому абзаці 4.7 слова: "містобудівними, санітарними та цими Нормами" замінити на: "будівельними нормами та цими ДБН".

4.8 *викласти у новій редакції:*

"4.8 Залежно від кількості місць зберігання розрізняють автостоянки і гаражі малої (до 50 машино-місць включно), середньої (від 51 до 300 машино-місць включно) та великої (більше 300 машино-місць) місткості".

Розділ 4 доповнити новим пунктом:

"4.9 При проектуванні шляхів евакуації людей з автостоянок, гаражів кількість людей, які одночасно можуть перебувати на автостоянці, на поверсі гаража слід приймати з розрахунку одна людина на кожне машино-місце".

Розділ 4 доповнити новим пунктом:

"4.10 Проектування підземних гаражів (автостоянок, паркінгів) має здійснюватися з урахуванням можливості їх використання для укриття населення, як споруд подвійного призначення відповідно до вимог ДБН В.2.2-5 та ДБН В.1.2-4".

Розділ 5 "ПЛАНУВАННЯ АВТОСТОЯНОК"

Перше речення 5.1 доповнити словами: "... та інші споруди (обладнання) згідно з будівельними нормами".

Перший абзац 5.1 доповнити реченням: "Не менше ніж 5 % машино-місць від загальної кількості у гаражах та автостоянках слід виділяти для облаштування зарядними пристроями для паркування транспортних засобів, оснащених виключно електричними двигунами (одним чи декількома)".

Доповнити пункт 5.1 третім абзацом: "Забезпечення в'їздами-виїздами тимчасових автостоянок на бічні (місцеві) проїзди та на прилеглі вулиці (дороги) слід передбачати відповідно до положень ДБН В.2.3-5".

У 5.10 виключити слово: "термінової".

5.13 *викласти у новій редакції:*

"Розміщення автостоянок забороняється на земельній ділянці, яка розташована між будівлею та проїздом для пожежних автомашин.

Примітка. Проїзди для пожежних автомашин до житлових, громадських будівель слід передбачати згідно з вимогами ДБН Б.2.2-12".

Розділ 5 доповнити новими пунктами:

"5.14 Автостоянки допускається розташовувати на експлуатованому покритті громадських будівель і споруд (за винятком будівель закладів дошкільної та загальної середньої освіти, корпусів з палатами закладів охорони здоров'я).

Відкрита автостоянка на експлуатованому покритті без встановлення навісу не враховується при підрахунку надземних поверхів, при влаштуванні навісу – вона включається у кількість надземних поверхів і потребує улаштування закріплених сухотрубів. Автостоянки повинні бути забезпечені евакуаційними виходами. Встановлення тимчасових укриттів для автомобілів на експлуатованому покритті не допускається.

"5.15 Автостоянки та гаражі влаштовують відповідно до вимог ДБН Б.2.2-12 щодо дотримання протипожежних відстаней від них до прилеглої забудови, вимог ПУЕ щодо відстаней від брівки земляного полотна автостоянки або гаражу до опор/щогл ЛЕП, телефонних ліній, антен мобільного та радіотрансляційного зв'язку, а також вимог ДБН В.2.5-74 щодо дотримання відстаней до пожежних гідрантів.

Сторінка 3
Сторінок 14

5.16 Мінімальні відстані від автостоянок та гаражів до автозаправних станцій (автозаправних комплексів) визначають згідно з ДБН Б.2.2-12".

Розділ 6 "ВИМОГИ ДО ОБ'ЄМНО-ПЛАНУВАЛЬНИХ РІШЕНЬ ГАРАЖІВ"

У 6.1 перший, другий і третій абзаци викласти в новій редакції:

"Надземні гаражі можуть передбачатися заввишки не більше ніж 9 поверхів, підземні – не більше ніж 5 поверхів. Допускається передбачати підземні автоматизовані гаражі до 9 поверхів включно. У гаражах, крім приміщень для зберігання автомобілів, допускається розміщувати:

– службові (для чергового і адміністративно-обслуговуючого персоналу) та складські приміщення гаражів (крім приміщень категорії А та Б за вибухопожежною небезпекою та приміщень для зберігання легкозаймистих матеріалів та горючих рідин);

– технічні приміщення для розміщення інженерного обладнання гаража (трансформаторна підстанція – для підземних гаражів лише з сухими трансформаторами, тепловий пункт, насосні пожежогасіння, очисні споруди тощо)".

У 6.6 посилання "НАПБ Б.07.005" замінити на: "ДСТУ Б В.1.1-36".

У 6.7:

– абзац другий викласти в новій редакції:

"Гаражі, вбудовані в будівлі іншого призначення, повинні мати межу вогнестійкості несучих будівельних конструкцій не нижче межі вогнестійкості несучих будівельних конструкцій будівель, в які вони вбудовуються, і відокремлюватися від приміщень (поверхів) цих будівель протипожежними стінами та перекриттями 1-го типу";

– друге речення третього абзацу викласти в новій редакції:

"У цьому разі технічний поверх необхідно відокремлювати двома протипожежними перекриттями 2-го типу";

– четвертий абзац викласти в новій редакції:

"За кількості осіб, які одночасно перебувають над поверхом гаража 50 та більше, його необхідно відокремлювати протипожежним перекриттям з класом вогнестійкості не менше ніж REI 180";

– в абзаці п'ятому слова "межею вогнестійкості" замінити на: "класом вогнестійкості";

– додати абзац такого змісту:

"Перекриття (покриття) гаража, по якому передбачено проїзд пожежних автомашин, повинно мати клас вогнестійкості не менше ніж REI 180, у цьому разі колони слід передбачати класом вогнестійкості R 180. Колони вбудованих та вбудовано-прибудованих гаражів повинні мати межу вогнестійкості не менше ніж межа вогнестійкості перекриття, що відокремлює гараж від іншої частини будівлі";

– примітку викласти в новій редакції:

"**Примітка.** Зазначені вимоги не поширюються на гаражі індивідуальних одноквартирних житлових будинків та заблокованих житлових будинків з гаражами боксового типу із самостійним виїздом з кожного боксу".

У таблиці 2 слова "межа" та "не менш" замінити на: "клас" та "не менше ніж" відповідно.

У 6.10:

– абзац другий виключити;

– абзац третій викласти у новій редакції:

"В одноповерхових підземних гаражах, а також у багатоповерхових підземних гаражах з виїздом з кожного поверху по окремій самостійній рампі, перед рампами тамбур-шлюз допускається не передбачати";

– в абзаці четвертому після слів "в ізольованих рампах" додати: "надземних гаражів".

Додати п'ятий абзац такого змісту:

"Відстані від в'їздів та інших технологічних прорізів гаражів до сусідніх житлових будинків, закладів загальної середньої освіти та закладів дошкільної освіти, інших споруд слід приймати згідно з ДБН Б.2.2-12".

У першому абзаці 6.16 виключити слово "пересувному".

6.17 *викласти в новій редакції:*

"В'їзд у вантажний ліфт (виїзд із нього) на посадковому поверсі гаражів всіх типів необхідно передбачати безпосередньо з вулиці або рампи (допускається з тунелю, що має безпосередній зв'язок з вулицею). Вимоги до шахти ліфта та виїздів з нього слід проектувати відповідно до 6.10".

6.18 *викласти в новій редакції:*

"У підземних гаражах, які мають більше двох поверхів, і в надземних гаражах з 5 поверхами та більше потрібно передбачати в кожному протипожежному відсіку не менше одного пожежного ліфта.

Пожежний ліфт повинен відповідати вимогам ДСТУ EN 81-72, ДСТУ-Н Б В.2.2-38.

Вантажний ліфт для автомобілів може бути використаний як пожежний ліфт, якщо він відповідає вимогам, які встановлені до пожежних ліфтів".

6.19 *викласти в новій редакції:*

"З кожного поверху всіх типів гаражів повинно бути передбачено не менше двох розосереджених евакуаційних виходів.

Евакуаційні виходи влаштовуються:

а) безпосередньо назовні;

б) в сходові клітки, що ведуть безпосередньо назовні;

в) на ізольовану рампу, що веде безпосередньо назовні;

г) у суміжний протипожежний відсік, який має вихід згідно з підпунктами "а", "б", "в" цього пункту.

Евакуаційний вихід у суміжний протипожежний відсік, який влаштовано відповідно до підпункту "г" цього пункту, може бути лише один.

Прохід по пішохідних доріжках на пандусах у сходову клітку допускається вважати евакуаційним.

Виходи з приміщень, зазначених у 6.1, примітці 2, потрібно виконувати безпосередньо на рампи або назовні. Сполучення цих приміщень з приміщеннями для зберігання автомобілів не допускається.

Евакуаційні сходові клітки у підземних гаражах з кількістю поверхів два та більше повинні бути типу Н4. Виходи з одноповерхових підземних гаражів безпосередньо назовні можуть передбачатися по сходах типу С1".

6.21 *викласти у новій редакції:*

"Для виходу на рампу або в суміжний протипожежний відсік перед воротами або у воротах потрібно передбачати протипожежні двері (хвіртку) згідно з ДБН В.1.1-7 з висотою порогу не більше ніж 0,1 м".

У першому абзаці 6.24 після слова "автомобілів" додати: "на пандуси, що ведуть", далі – за текстом.

Таблицю 5 у 6.38 *викласти в новій редакції:*

Сторінка 5
Сторінок 14

"Таблиця 5

| Ступінь вогнестійкості гаража | Допустима кількість поверхів гаража | Площа поверху в межах протипожежного відсіку, не більше ніж, м ² | |
|-------------------------------|-------------------------------------|---|-------------------|
| | | одноповерхового | багатоповерхового |
| I, II | 9 | 10400 | 5200 |
| III | 5 | 5200 | 2600 |
| IIIa, IIIб | 2 | 3600 | 1200 |
| IV | 1 | 2600 | – |
| IVa | 1 | 2000 | – |
| V | 1 | 1200 | – |

Примітка 1. Для багатоповерхових гаражів з напівповерхами (напіврампами) загальна кількість поверхів визначається як кількість напівповерхів, поділена на два, площа поверху – як сума двох суміжних напівповерхів.

Примітка 2. Ступінь вогнестійкості гаражів в індивідуальному одноквартирному, у тому числі зблокованому житловому будинку, не нормується".

По всьому тексту слова "наземні гаражі" замінити на: "надземні гаражі".

Таблицю 6 у 6.41 викласти в новій редакції:

"Таблиця 6

| Ступінь вогнестійкості | Допустима кількість поверхів гаража | Площа поверху в межах протипожежного відсіку, не більше ніж, м ² |
|------------------------|-------------------------------------|---|
| I, II | 9 | 10400 |
| III | 6 | 5200 |
| IIIa | 3 | 3600 |
| | 5 | 2600 |
| IIIб | 2 | 2600 |
| IV | 1 | 2600 |
| IVa | 1 | 2000 |
| V | 1 | 1200 |

Примітка 1. Ширина корпусу в гаражах відкритого типу не повинна перевищувати 40 м.

Примітка 2. Конструктивна схема гаражів відкритого типу IIIa ступеня вогнестійкості повинна бути каркасною".

6.41 доповнити:

"Для будівельних конструкцій окремо розташованих надземних відкритих гаражів до 5 поверхів, що мають межу вогнестійкості не менше 60 хв, можливо зменшувати межу вогнестійкості на 30 хв за наявності спринклерної системи у будівлі, що відповідає ДСТУ Б EN 12845, з розміщенням спринклерів, які забезпечують зрошення зазначених конструкцій.

Допускається збільшувати площу протипожежного відсіку надземних відкритих гаражів до 5 поверхів з умовною висотою не вище 26,5 м за таких умов:

– забезпечення доступу до протипожежного відсіку пожежно-рятувальним підрозділам через зовнішні прорізи, що розташовані у двох протилежних фасадах будівлі – на 15 %;

– забезпечення доступу до протипожежного відсіку пожежно-рятувальним підрозділам через зовнішні прорізи, що розташовані не менше ніж у трьох фасадах будівлі, два із яких повинні бути протилежними один одному – на 25 %. При цьому порівняння необхідного та фактичного часу евакуації людей для таких гаражів під час оцінювання рівня пожежної небезпеки людей здійснюється із коефіцієнтом безпеки 0,5.

У 6.42 другий абзац викласти в новій редакції:

"Парапети повинні виконуватись з негорючих матеріалів".

У 6.45 та таблиці 7 слово "секції" замінити на слово: "поверху" [1].

У Примітці 1 до таблиці 7 слово "глухими" замінити на: "суцільними (без прорізів)".

6.46 виключити.

У 6.47 перший абзац – див. Зміну № 1, затверджену Мінрегіоном (наказ від 14.06.2018 р. № 140 і чинну з 01.10.2018 р.).

6.48 в новій редакції – див. Зміну № 1, затверджену Мінрегіоном (наказ від 14.06.2018 р. № 140 і чинну з 01.10.2018 р.).

У 6.48 абзац, що доповнений після другого абзацу цього пункту в Зміні №1 цих ДБН, викласти в новій редакції:

"Допускається сполучення ліфтами підземного гаража, який розташовано в цокольному або в підвальному, підземному поверсі, надземного гаража, який розташовано у першому поверсі з першим поверхом житлового будинку, громадської будівлі за умови влаштування протипожежних тамбур-шлюзів 1-го типу (з підпором повітря у разі пожежі не менше 20 Па): у підземному гаражі – перед шахтами ліфтів; на першому поверсі – перед виходами до приміщень житлового будинку, громадської будівлі. При цьому на першому поверсі будинку не слід передбачати вихід з ліфтів паркінгу до загального ліфтового холу пожежного ліфта. Сполучення житлових поверхів будинку (крім поверхів із закладами громадського призначення), поверхів громадської будівлі і підземного паркінгу, що має не більше двох підземних поверхів, допускається передбачати пожежними ліфтами із влаштуванням зупинок на житлових поверхах, поверхах громадської будівлі, а також ліфтами, які відповідають вимогам до пожежних ліфтів (крім розмірів кабіни та вимог розділів 7, 8 ДСТУ-Н Б В.2.2-38). Вимоги до пожежного ліфта, його інженерних рішень слід приймати згідно із ДСТУ-Н Б В.2.2-38 до таких ліфтів, їх холів, шахт, машинних приміщень".

У 6.50 замінити слова: "загальноосвітніх шкіл, дитячих дошкільних" на: "закладів загальної середньої та дошкільної освіти", а після слів "не менше ніж 15 м" додати посилання: "згідно з ДБН Б.2.2-12".

Назву підрозділу "Гаражі з механізованими пристроями розміщення автомобілів" замінити на: "Механізовані та автоматизовані гаражі".

Перед 6.51 додати новий пункт 6.50а такого змісту:

"Склад і площа приміщень, тип несучих конструкцій, кількість ярусів розміщення автомобілів по висоті поверху в механізованих і автоматизованих гаражах встановлюються відповідно до завдання на проектування, особливостей і технічних можливостей застосовуваних механізмів з переміщення та встановлення автомобілів на машино-місця".

У 6.51 друге речення викласти в новій редакції:

"Допускається прибудовувати механізовані надземні гаражі до суцільних (без прорізів) стін будівель (споруд) іншого призначення, що мають клас вогнестійкості не менше ніж REI 150 та за умови виконання заходів щодо захисту від шуму".

Доповнити підрозділ "Механізовані та автоматизовані гаражі" новими пунктами 6.59–6.63:

6.59 В автоматизованому гаражі керування пристроєм для переміщення автомобілів і контроль його роботи слід передбачати з приміщення диспетчерської, розташованої на посадковому поверсі, а в механізованому гаражі керування пристроєм слід передбачати з пульта, встановленого біля механізованого пристрою.

6.60 Контроль системи пожежної безпеки в механізованих і автоматизованих гаражах слід передбачати з приміщень з постійним перебуванням людей.

6.61 Механізовані і автоматизовані гаражі допускається прибудовувати до будівель іншого призначення за умови їх відділення протипожежною стіною 1-го типу.

Сторінка 7
Сторінок 14

6.62 При проектуванні механізованих і автоматизованих гаражів необхідно передбачати доступ персоналу для технічного обслуговування як на кожен ярус розміщення автомобілів, так і до кожного місця стоянки.

6.63 Для автоматизованих гаражів-стоянок максимальний обсяг пожежного відсіку повинен вміщати не більше 200 автомобілів".

Розділ 6 доповнити новим підрозділом: "Перехоплюючі автостоянки" і включити до нього пункти 6.64, 6.65 та 6.66:

6.64 Перехоплюючі автостоянки слід розміщати поблизу залізничних станцій, авіаційних терміналів, станцій метрополітену, зупинок маршрутного таксі та іншого громадського транспорту, розташованих на під'їзді до центральної частини міста.

6.65 Перехоплюючі автостоянки до об'єктів обслуговування слід розташовувати на відстані не більше ніж 150 м.

6.66 Місткість перехоплюючих автостоянок, що перехоплюють потоки легкового автотранспорту з інших міст і населених пунктів, слід розраховувати з урахуванням того, що для їх розрахунку приймають не більше ніж на 50 % необхідної кількості машино-місць для зберігання при поїздках із трудовими цілями та не більше ніж на 25 % машино-місць при поїздках із культурно-побутовими цілями".

Розділ 7 "ПЛАНУВАЛЬНІ ПАРАМЕТРИ ПОСТІВ МИТТЯ, ТЕХНІЧНОГО ОГЛЯДУ І РЕМОНТУ АВТОМОБІЛІВ"

У 7.8 перше речення викласти в новій редакції:

"Приміщення, призначені для виконання шиномонтажних і вулканізаційних робіт, повинні відокремлюватись протипожежними стінами 3-го типу та протипожежними перекриттями 3-го типу".

Розділ 8 "ІНЖЕНЕРНЕ ОБЛАДНАННЯ АВТОСТОЯНОК І ГАРАЖІВ"

У 8.2 в кінці другого абзацу слова "межею вогнестійкості" замінити на: "класом вогнестійкості".

У першому абзаці 8.3 слова "які забезпечують межу вогнестійкості цих місць щодо EI, не меншу ніж нормована межа вогнестійкості перекриття" замінити на: "які забезпечують клас вогнестійкості цих місць щодо EI не менше ніж нормований клас вогнестійкості перекриття".

У другому абзаці 8.3 слова "межа вогнестійкості огорожувальних конструкцій яких повинна бути не меншою ніж EI 45" замінити на: "клас вогнестійкості огорожувальних конструкцій яких повинен бути не менше ніж EI 45". Слова "(при межі вогнестійкості огорожувальних конструкцій ніш більше 60 хв)" замінити на: "(при класі вогнестійкості огорожувальних конструкцій ніш більше EI 60)". Посилання на "ДСТУ 4216, ДСТУ 4217" виключити.

У третьому абзаці 8.3 слова "межу вогнестійкості не менше ніж 60 хв" і "не менше ніж 45 хв" замінити на: "клас вогнестійкості не менше ніж EI 60" і "не менше ніж EI 45".

У 8.4 посилання "СНІП 2.04.01, СНІП 2.04.02, СНІП 2.04.03" замінити на: "ДБН В.2.5-64, ДБН В.2.5-74, ДБН В.2.5-75".

8.6 *викласти в новій редакції:*

"Кількість струменів і мінімальна витрата води на один струмінь на внутрішнє пожежогасіння гаражів потрібно приймати: у разі об'єму протипожежного відсіку від 0,5 до 5 тис. м³ – 2 струменя у кожному приміщенні по 2,5 л/с кожен, понад 5 тис. м³ – 2 струменя у кожному приміщенні по 5 л/с кожен.

Система внутрішнього протипожежного водопроводу повинна мати виведені назовні патрубки діаметром 89 (77) мм, які обладнані запірною арматурою, зворотними клапанами і з'єднувальними головками для підключення пересувної пожежної техніки (не менше ніж двох автомобілів).

З'єднувальні головки необхідно розміщувати ззовні з розрахунком підключення одночасно не менше двох пожежних автомобілів.

У неопалюваних гаражах і гаражах відкритого типу, у тому числі механізованих, а також при розміщенні відкритої автостоянки на покрівлі будівлі системи внутрішнього протипожежного водопроводу потрібно виконувати сухотрубними з встановленням запірної арматури з електричним приводом.

Допускається не передбачати внутрішній протипожежний водопровід в окремо розташованих одно- і двоповерхових гаражах боксового типу з безпосереднім виїздом назовні з кожного боксу".

8.7 виключити.

У **8.8** слова "автоматичні установки пожежогасіння" замінити на: "автоматичні системи пожежогасіння".

Таблицю 8 викласти в новій редакції:

"Таблиця 8

| Ступінь вогнестійкості гаража | Витрата води на зовнішнє пожежогасіння на одну пожежу, л/с, при об'ємі гаражів (протипожежного відсіку), тис. м ³ | | | |
|-------------------------------|--|---------------|----------------|----------|
| | До 5 | Понад 5 до 20 | Понад 20 до 50 | Понад 50 |
| I, II, III, IIIa | 10 | 15 | 20 | 30 |
| IIIб, IV | 20 | 25 | 35 | 40 |
| IVa, V | 20 | 30 | – | – |

У **8.10** виключити слова: "з двома поверхами та більше".

В останньому абзаці **8.16** слова: "до гаражів III, IIIa, IV та V ступенів вогнестійкості" замінити на: "до гаражів III, IIIa, IIIб, IV, IVa та V ступенів вогнестійкості".

8.27 викласти в новій редакції:

"Опалення, вентиляцію та протидимний захист гаражів потрібно проектувати з урахуванням вимог ДБН В.2.5-67, ДБН В.2.5-24, ДБН В.2.5-56, ВНТП-СГП-46-16 і цих Норм".

У третьому абзаці **8.29** вилучити останнє речення.

У **8.32** виключити останній абзац.

У **8.38** посилання на "СНІП 2.04.05" замінити на: "ДБН В.2.5-56".

У **8.41** посилання "ДНАОП 0.00-1.32" замінити на: "НПАОП 40.1-1.32-01", доповнити посиланням на: "ДСТУ Б В.2.5-82".

8.47 викласти в новій редакції:

"Освітлення оглядових канав потрібно передбачати світильниками згідно з вимогами ДБН В.2.5-23".

У **8.48** посилання "РД 34.21.122" замінити на: "ДСТУ Б В.2.5-38, ДСТУ EN 62305-1, ДСТУ ІЕС 62305-2, ДСТУ EN 62305-3".

Назву підрозділу "**Автоматичні установки пожежогасіння та пожежної сигналізації**" замінити на: "**Автоматичні системи пожежогасіння та пожежної сигналізації**".

8.49 викласти в новій редакції:

"Автоматичні системи пожежогасіння потрібно проектувати згідно з вимогами ДБН В.1.1-7, ДБН В.2.5-56".

У першому реченні **8.50** після слова "приміщення" додати в дужках: "(площадки)".

У **8.51, 8.52, 8.53, 8.54, 8.55** слова: "автоматичні установки пожежогасіння" та "автоматичні установки пожежної сигналізації" замінити на "автоматичні системи пожежогасіння" та "системи пожежної сигналізації" у відповідних відмінках.

Сторінка 9
Сторінок 14

Доповнити текст ДБН новим розділом 9:

"Розділ 9 БЕЗПЕКА ТА ДОСТУПНІСТЬ У ВИКОРИСТАННІ АВТОСТОЯНОК І ГАРАЖІВ

9.1 Споруди гаражів мають бути запроектовані, збудовані та обладнані таким чином, щоб запобігти ризику отримання травм водіями, автовласниками та клієнтами при пересуванні всередині і біля споруд гаражів, при вході та виході зі споруд, а також у разі користування їх елементами та інженерним обладнанням.

9.2 При влаштуванні скатних дахів у спорудах гаражів необхідно передбачати заходи сніготанення (системи електрообігрівання згідно з ДСТУ-Н Б В.2.5-78, обігрів за допомогою пари тощо) для забезпечення водіїв, автовласників та клієнтів від падіння полою.

9.3 Конструктивні вирішення елементів споруди гаража (у тому числі розташування порожнин, способи герметизації місць пропуску трубопроводів через конструкції, влаштування вентиляційних отворів, розміщення теплової ізоляції) мають передбачати захист від проникнення гризунів.

9.4 Інженерні системи споруди гаража повинні бути запроектовані та змонтовані з урахуванням вимог щодо безпеки згідно з ДБН В.1.1-7, ДБН В.1.1-31, ДБН В.1.2-8, ДБН В.1.2-9, ДБН В.1.2-10, ДБН В.2.5-64, ДБН В.2.5-67, ДСТУ Б В.2.5-82.

9.5 Проектування споруд гаражів здійснюється з урахуванням вимог інженерно-технічних заходів цивільного захисту відповідно до положень Кодексу цивільного захисту України, ДБН В.1.2-4, ДБН В.2.2-5 та ДСТУ Б А.2.2-7.

9.6 На індивідуальних автостоянках на ділянці, біля або у внутрішньому просторі будівель закладів обслуговування слід виділяти місця для транспорту осіб з інвалідністю. З них не менше ніж 50 % спеціалізованих машино-місць повинні розмічатися для автотранспорту осіб з інвалідністю на кріслах колісних. Машино-місця, що виділяються, повинні позначатися дорожніми знаками, передбаченими Правилами дорожнього руху (ПДР) [2] на площині автостоянки та продубльовані знаком на вертикальній поверхні (стіні, стовпі, стояку).

9.7 Машино-місця для автомобілів осіб з інвалідністю на кріслах колісних у гаражах повинні розміщуватись біля виходу на першому поверсі або біля ліфтів.

9.8 На відкритих індивідуальних автостоянках біля закладів громадського обслуговування слід виділяти не менше 10% машино-місць (але не менше одного місця) для автотранспорту осіб з інвалідністю.

9.9 Машино-місця для особистого автотранспорту осіб з інвалідністю бажано розміщувати поблизу входу, доступного для осіб з інвалідністю, але не далі 50 м, а при житлових будинках – не далі ніж 100 м. Ширина зони для зберігання автомобіля особи з інвалідністю повинна бути не менше ніж 3,5 м".

Виключити 4.4 з розділу 4 та вставити його у розділ 9, призначивши пунктом 9.10:

"9.10 Для осіб з інвалідністю, які мають автомобілі з ручним керуванням, потрібно передбачати машино-місця на перших поверхах багатоповерхових надземних і підземних гаражів".

Виключити 6.3 з розділу 6 та перенести його до розділу 9, призначивши пунктом 9.11:

"9.11 Мінімальні розміри машино-місць зберігання автомобілів у гаражах потрібно приймати: довжина місця стоянки – 5,0 м, ширина – 2,5 м (для осіб з інвалідністю, які користуються кріслом колісним – 3,5 м)".

Назву Додатка А "ПЕРЕЛІК НОРМАТИВНИХ ДОКУМЕНТІВ, НА ЯКІ Є ПОСИЛАННЯ У ДАНИХ НОРМАХ" замінити на: "НОРМАТИВНІ ПОСИЛАННЯ".

У Додатку А позначення і назви окремих нормативних актів замінити на нові:

"ДБН А.2.2-3-2004 Склад, порядок розроблення, погодження і затвердження проектної документації для будівництва" *замінити на:* "ДБН А.2.2-3:2014 Склад та зміст проектної документації на будівництво"

ЗМІНА № 2 ДБН В.2.3-15:2007

Сторінка 10

Сторінок 14

"ДБН В.1.1-3-97 Інженерний захист територій, будинків і споруд від зсувів і обвалів. Основні положення" *замінити на:* "ДБН В.1.1-46:2017 Інженерний захист територій, будівель і споруд від зсувів та обвалів. Основні положення"

"ДБН В.1.1-7-2002 Захист від пожежі. Пожежна безпека об'єктів будівництва" *замінити на:* "ДБН В.1.1-7:2016 Пожежна безпека об'єктів будівництва. Загальні вимоги"

"ДБН В.1.1-12:2006 Захист від небезпечних геологічних процесів. Будівництво у сейсмічних районах України" *замінити на:* "ДБН В.1.1-12:2014 Будівництво в сейсмічних районах України"

"ДБН В.2.2-17:2006 Будинки і споруди. Доступність будинків і споруд для маломобільних груп населення" *замінити на:* "ДБН В.2.2-40:2018 Інклюзивність будівель і споруд. Основні положення"

"ДБН В.2.5-13-98* Пожежна автоматика будинків і споруд" *замінити на:* "ДБН В.2.5-56:2014 Системи протипожежного захисту"

"ДБН 360-92** Містобудування. Планування і забудова міських і сільських поселень" *замінити на:* ДБН Б.2.2-12:2018 "Планування і забудова територій"

"ДБН В. 2.3-5-2001 Вулиці і дороги населених пунктів" *замінити на:* "ДБН В.2.3-5:2018 Вулиці і дороги населених пунктів"

"СНиП II-12-77 Здания и сооружения. Защита от шума (Будинки і споруди. Захист від шуму)" *замінити на:* "ДБН В.1.1-31:2013 Захист територій, будинків і споруд від шуму"

"СНиП 2.04.01-85* Внутренний водопровод и канализация зданий (Внутрішній водопровід і каналізація будинків)" *замінити на:* "ДБН В.2.5-64:2012 Внутрішній водопровід та каналізація. Частина I. Проектування. Частина II. Будівництво"

"СНиП 2.04.02-84 Водоснабжение. Наружные сети и сооружения (Водопостачання. Зовнішні мережі та споруди)" *замінити на:* "ДБН В.2.5-74:2013 Водопостачання. Зовнішні мережі та споруди. Основні положення проектування"

"СНиП 2.04.03-85* Канализация. Наружные сети и сооружения (Каналізація. Зовнішні мережі та споруди)" *замінити на:* "ДБН В.2.5-75:2013 "Каналізація. Зовнішні мережі та споруди. Основні положення проектування"

"СНиП 2.04.05-91 Отопление, вентиляция и кондиционирование (Опалення, вентиляція і кондиціонування)" *замінити на:* "ДБН В.2.5-67:2013 "Опалення, вентиляція та кондиціонування"

"СНиП 2.06.15-85 Инженерная защита территорий от затопления и подтопления (Інженерний захист територій від затоплення та підтоплення)" *замінити на:* "ДБН В.1.1-25-2009 Інженерний захист територій та споруд від підтоплення та затоплення"

"СНиП 2.09.04-87 Административные и бытовые здания (Адміністративні та побутові будинки)" *замінити на:* "ДБН В.2.2-28:2010 Будинки адміністративного та побутового призначення"

"НАПБ Б.01.007-2004 Правила облаштування та застосування ліфтів для транспортування пожежних підрозділів у будинках та спорудах" *замінити на:* "ДСТУ EN 81-72:2017 (EN 81-72:2015, IDT) Норми безпеки щодо конструкції та експлуатації ліфтів. Специфічне використання пасажирських та вантажопасажирських ліфтів. Частина 72. Ліфти пожежні"

"НАПБ Б.06.004-2005 Перелік однотипних за призначенням об'єктів, які підлягають обладнанню автоматичними установками пожежогасіння та пожежної сигналізації" *замінити на:* "ДБН В.2.5-56:2014 Системи протипожежного захисту"

"НАПБ Б.07.005-86 (ОНТП 24-86) Определение категорий помещений и зданий по взрывопожарной и пожарной опасности (Визначення категорій приміщень та будинків по вибухопожежній і пожежній загрозі)" *замінити на:* "ДСТУ Б В.1.1-36:2016 Визначення категорій приміщень, будинків та зовнішніх установок за вибухопожежною та пожежною небезпекою"

"РД 34.21.122-87 "Инструкция по устройству молниезащиты зданий и сооружений (Інструкція по улаштуванню блискавкозахисту будинків та споруд)" *замінити на:* "ДСТУ Б В.2.5-38:2008 Улаштування блискавкозахисту будівель і споруд"

"ПУЭ-86 Правила устройства электроустановок (Правила будови електроустановок)" *замінити на:* "ПУЕ:2017 Правила улаштування електроустановок"

Сторінка 11

Сторінок 14

У Додатку А позначення нормативних актів замінити на нові:

"ДБН В.2.2-9-99" замінити на: "ДБН В.2.2-9-2018", "ДБН В.2.5-23-2003" – на: "ДБН В.2.5-23:2010", "ДБН В.2.5-24-2003" – на: "ДБН В.2.5-24:2012", "НАПБ А.01.001-95" – на: "НАПБ А.01.001-2014", "ДНАОП 0.00-1.28-97" – на: "НПАОП 0.00-1.62-12", "ДНАОП 0.00-1.32-01" – на: "НПАОП 40.1.1-32-01".

Додаток А доповнити такими нормативно-правовими актами, нормативними актами та стандартами:

"НАПБ В.01.054-2015/510 Правила пожежної безпеки для підприємств і організацій автомобільного транспорту України"

ДБН В.1.2-4-2006 Інженерно-технічні заходи цивільного захисту (цивільної оборони)

ДБН В.1.2-8-2008 Основні вимоги до будівель і споруд. Безпека життя і здоров'я людини та захист навколишнього природного середовища

ДБН В.1.2-9-2008 Основні вимоги до будівель і споруд. Безпека експлуатації

ДБН В.1.2-10-2008 Основні вимоги до будівель і споруд. Захист від шуму

ДБН В.2.6-31:2016 Теплова ізоляція будівель

ДСТУ Б А.2.2-7:2010 Розділ інженерно-технічних заходів цивільного захисту (цивільної оборони) у складі проектної документації об'єктів

ДСТУ Б В.2.5-82:2016 Електробезпека в будівлях і спорудах. Вимоги до захисних заходів від ураження електричним струмом

ДСТУ-Н Б В.2.5-78:2014 Настанова з улаштування антикригових електричних кабельних систем на покриттях будівель і споруд та в їх водостоках

ДСТУ Б EN 12845:2011 Стационарні системи пожежогасіння. Автоматичні спринклерні системи. Проектування, монтування та технічне обслуговування (EN 12845:2004+A2:2009, IDT)

ДСТУ EN 62305-1:2012 Захист від блискавки. Частина 1. Загальні принципи (EN 62305-1:2011, IDT)

ДСТУ IEC 62305-2:2012. Захист від блискавки. Частина 2. Керування ризиками (IEC 62305-2:2010, IDT)

ДСТУ EN 62305-3:2012 Захист від блискавки. Частина 3. Фізичні руйнування споруд та небезпека для життя людей (EN 62305-3:2011, IDT)"

У Додатку А виключити такі стандарти та нормативні акти:

"ДСТУ 4216-2003 Випробовування електричних кабелів в умовах впливу вогню. Частина 1. Випробовування на поширення полум'я поодиноким прокладеного вертикально розташованого ізольованого проводу або кабелю"

"ДСТУ 4217-2003 Випробовування електричних кабелів в умовах впливу вогню. Частина 2. Випробовування на поширення полум'я поодиноким прокладеного вертикально розташованого ізольованого проводу або кабелю з малим перерізом"

"НАПБ 01.038-03 Правила проектування, монтажу та експлуатації автоматичних установок аерозольного пожежогасіння"

Додаток Б "ОСНОВНІ ТЕРМІНИ ТА ВИЗНАЧЕННЯ ПОНЯТЬ"

По всьому тексту ДБН термін "інвалід" замінити на: "особа з інвалідністю" у відповідних відмінках.

У Додатку Б такі терміни викласти в новій редакції:

"**Надземний гараж відкритого типу** – в якому не менше ніж 50 % площі зовнішніх поверхонь зовнішніх огорожень на кожному ярусі (поверсі) складають прорізи, решта – парапети".

"**Машино-місце (на автостоянці або в гаражі)** – площа, необхідна для встановлення одного транспортного засобу, що складається із площі його горизонтальної проекції з додаванням габаритів наближення (захисних зон) до сусідніх транспортних засобів або будь-яких перешкод".

Додаток Б доповнити такими термінами та визначеннями їх понять:

"Автоматизований гараж – споруда, в якій забезпечується процес в'їзду (виїзду) автомобіля на місце для паркування без участі водія (та пасажирів).

Вбудований гараж – споруда, яка розташована в межах огорожувальних конструкцій будівлі (споруди).

Вбудовано-прибудований гараж – споруда, конструктивна схема якої прийнята в межах огорожувальних конструкцій основної будівлі (споруди), а частина виступає за її межі.

Механізовані гаражі – будівлі, споруди, в яких забезпечено вертикальне переміщення автомобілів з використанням спеціальних підйомників і механізмів різних систем, а переміщення по горизонталі на машино-місце – за участю водія.

Перехоплююча автостоянка – стоянка розташована поблизу автотранспортних шляхів прямування населення з місця проживання. Призначена для розвантаження центральної частини в приміській і периферійній зонах шляхом тимчасового зберігання автомобілів при поїздках із пересадкою на швидкісні види внутрішньоміського пасажирського транспорту. Дозволяє зменшити завантаженість автотранспортної системи міста, звільнивши її від частини особистого автотранспорту.

Прибудований гараж – споруда, яка примикає до зовнішніх огорожувальних конструкцій будівлі (споруди)".

У Додатку Б у таких термінах виключити слова:

з терміну "Постійне зберігання легкових автомобілів та інших мототранспортних (мотоциклів, моторолерів, мотоколясок, мопедів, причепів тощо) засобів" виключити слово: "причепів".

з терміну "Механізовані гаражі" вилучити слова: "(без участі водіїв)".

У Додатку Б у визначенні термінів замінити:

у терміні "Гараж" слова "а також" замінити на: "та/або".

у терміні "Гаражі манежного типу" слова "загальному залі" замінити на: "одному приміщенні".

У Додатку Б визначені терміни доповнити:

У визначенні терміну "Пандус (рампа)" після слів "на різні рівні гаража" додати слова: "або виїзду назовні".

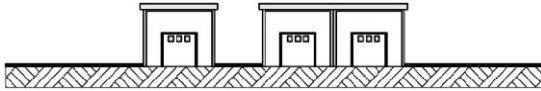
Додаток В "ОСНОВНІ ТИПИ ГАРАЖІВ" навести у новій редакції:

"ДОДАТОК В
(довідковий)

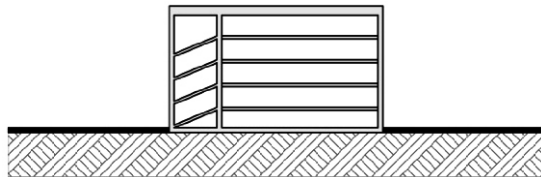
ОСНОВНІ ТИПИ ГАРАЖІВ

А. Окремо розташовані:

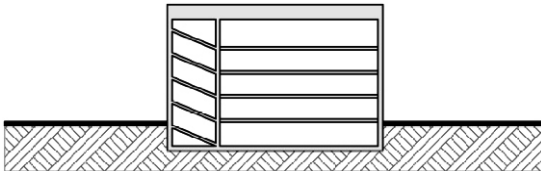
1. бокси, блоки боксів



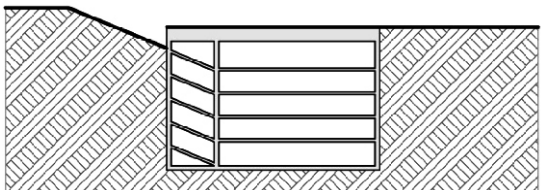
2. надземні



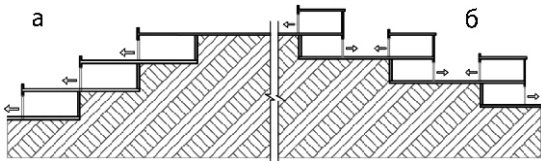
3. надземно-підземні



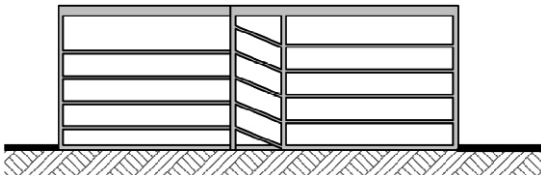
4. підземні



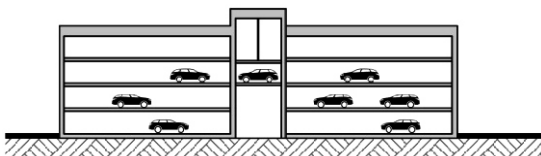
5. терасного типу:
а – одноповерхові; б – двоповерхові



6. рампові

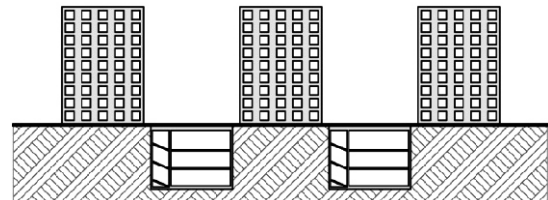


7. автоматизовані, механізовані

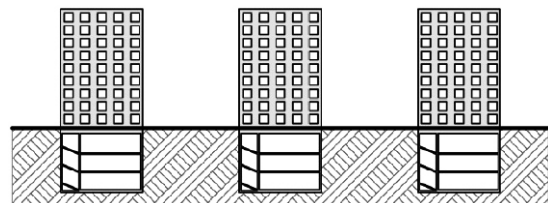


Б. Вбудовані та прибудовані:

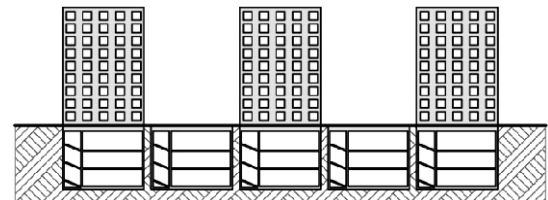
1. між будівлями



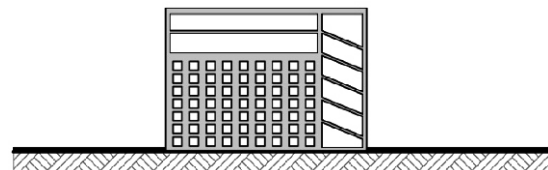
2. під будівлями та між ними



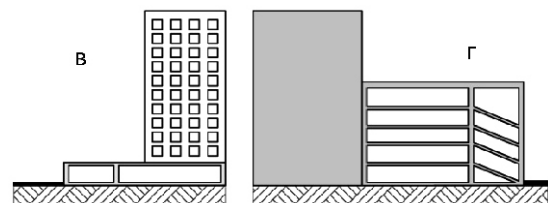
3. під будівлями та в їх межах



4. у верхніх поверхах або на покрівлі



5. у вбудовано-прибудованих об'ємах:
в – житлові будинки;
г – громадські будівлі і споруди



ЗМІНА № 2 ДБН В.2.3-15:2007

Сторінка 14

Сторінок 14

ДБН доповнити новим Додатком И "Бібліографія":

"ДОДАТОК И
(довідковий)

БІБЛІОГРАФІЯ

1. НАПБ 07.022-2007 Рекомендації щодо забезпечення протипожежного захисту підземних автостоянок – К.: УкрНДІПБ МНС України, 2007. – 33 с.
2. Правила дорожнього руху (ПДР), затверджені постановою Кабінету Міністрів України від 10.10.2001 № 1306"

Код УКНД 91.040.99,91.090

Ключові слова: споруди транспорту, автостоянки, гаражі для легкових автомобілів, планування автостоянок, евакуаційні виходи, перехоплюючі автостоянки, інженерне обладнання.

Редактор – А.О. Луковська
Комп'ютерна верстка – В.Б. Чукашкіна

Формат 60x84¹/₈. Папір офсетний. Гарнітура "Arial".
Друк офсетний.

Державне підприємство "Укрархбудінформ".
вул. М. Кривоноса, 2А, м. Київ-37, 03037, Україна.
Тел. 249-36-62
Відділ реалізації: тел.факс (044) 249-36-62 (63, 64)
E-mail: uabi90@ukr.net

Свідоцтво про внесення суб'єкта видавничої справи до державного реєстру видавців
ДК № 690 від 27.11.2001 р.